



T.C.
TOKAT GAZİOSMANPAŞA ÜNİVERSİTESİ
TOKAT MESLEK YÜKSEKOKULU
2023 YILI BİRİM FAALİYET RAPORU



Ocak-2024

SUNUŞ (HARCAMA YETKİLİSİNİN SUNUŞU)

1976 yılında kurulan Tokat Meslek Yüksekokulu; Milli Eğitim Bakanlığına bağlı iken, 28/03/1983 tarihinde çıkarılan 2809 sayılı kanunla Cumhuriyet Üniversitesine ve daha sonra 11/07/1992 yılında çıkarılan 3837 sayılı kanunla da Gaziosmanpaşa Üniversitesine bağlanmıştır.

Tokat Gaziosmanpaşa Üniversitesi Rektörlüğü'nün, Tokat Meslek Yüksekokulunun Tokat Teknik Bilimler Meslek Yüksekokulu ve Tokat Sosyal Bilimler Meslek Yüksekokulu olarak ikiye ayrılması konusundaki teklifinin Yükseköğretim Genel Kurulunun 01/03/2013 tarihli toplantısında 2547 Sayılı Kanun'un 2880 Sayılı Kanun'ladeğişik 7/d-2 ve 7/h maddeleri uyarınca kabul edilmesi ile Tokat Teknik Bilimler Meslek Yüksekokulu ve Tokat Sosyal Bilimler Meslek Yüksekokulu olarak 2'ye ayrılmıştır.

Tokat Gaziosmanpaşa Üniversitesi Rektörlüğü'nün Tokat Teknik Bilimler Meslek Yüksekokulu ve Tokat Sosyal Bilimler Meslek Yüksekokulu'nun Tokat Meslek Yüksekokulu olarak birleştirilmesi konusundaki teklifi 11.06.2020 tarihli Yükseköğretim Genel kurul toplantısında incelenmiş ve 2547 sayılı Kanunu'nun 2880 sayılı Kanun'la değişik 7/d-2 maddesi uyarınca kabul edilmesi ile Tokat Meslek Yüksekokulu içerdiği bütün bölümleri ile tek çatı altında birleştirilmiştir.

Tokat Meslek Yüksekokulu halen birinci öğretimde Açılış, Bilgisayar Programcılığı, Büro Yönetimi ve Yönetici Asistanlığı, Doğalgaz ve Tesisatı Teknolojisi, Elektrik, Elektronik Teknolojisi, Harita ve Kadastro, İç Mekân Tasarımı, İnşaat Teknolojisi, İşletme Yönetimi, Kimya Teknolojisi, Makine, Muhasebe ve Vergi Uygulamaları, Tekstil Teknolojisi, Turizm ve Otel İşletmeciliği ve Uygulamalı İngilizce Çevirmenlik olmak üzere 16 programda eğitim ve öğretime devam etmektedir.

Meslek Yüksekokulumuz; sektörlerin ihtiyaç duyduğu uluslararası nitelikte öğrenci ve öğretim elemanlarına sahip, ülkemiz için kalifiye meslek elemanları yetiştiren, mezunları tercih edilen ve aranan, toplumun refahına ve gelişimine katkıda bulunan, insan sevgisini ön planda tutan, hoşgörülü, barışçı, katılımcı, uzlaşmacı, aklın ve bilimin ışığında mesleki bilgi, beceri ve donanıma sahip öğrenciler yetiştiren bir vizyonla hizmet vermektedir. Kalkınma planları ve programlarında yer alan politika ve hedefler doğrultusunda, 2023 yılında da eğitim ve öğretim faaliyetlerine devam edilmiştir.

Meslek Yüksekokulumuz, eğitim ve öğretim faaliyetleriyle Tokat ilinin, istihdam imkânları ve alt yapı yatırımlarının desteklenmesini, bölgedeki küçük ve orta ölçekli sanayi kuruluşları ile Üniversite-Sanayi işbirliğinin kurulmasını, ticaretin ve hizmet sektörünün gelişmesini hedeflemektedir. Mesleki ve teknik eğitimin gerektirdiği, teknolojik bilgi ve beceriye sahip, ulusal ve uluslararası platformlarda aranan nitelikli elemanları yetiştirmektedir.

Meslek Yüksekokulumuz; evrensel insanlık değerlerini ve anlayışlarını benimsemiş, donanımlı, pozitif düşünen, üretken, katılımcı, kendisi ve çevresiyle uyumlu, milli ve manevi değerlere bağlı, sanayi, ticaret ve hizmet sektörünün ihtiyaç duyduğu mesleki bilgi ve beceriye sahip, bilimsel ve teknolojik yeniliklere açık, sorgulayıcı-yapıcı düşünceyi kullanabilen, kendini ifade edebilen, mükemmele ulaşmayı hedefleyen, bölgemizin ve şehrimizin gelişmesine sosyal, kültürel ve ekonomik anlamda katkıda bulunabilecek nitelikli, mesleki etik anlayışına sahip meslek elemanı yetiştirme misyonu taşımaktadır.

Meslek Yüksekokulumuzun akademik, idari ve fiziksel imkânlar açısından 2023 yılında gelişmeye devam etmiştir. Eğitim ve öğretim veren mevcut programlarımızın kendi emsalleri arasında tercih edilirliliği ile öne çıkması ve yeni açılması planlanan; Mahkeme ve Büro Hizmetleri, Ceza İnfaz ve Güvenlik Hizmetleri, Ekmekçilik ve Pastacılık, Bilişim Güvenliği Teknolojisi, İnsansız Hava Aracı Teknolojisi ve Operatörlüğü Programları ile de daha saygın ve daha tercih edilebilir bir Meslek Yüksekokulu haline geleceğini düşünmekteyiz.

Yukarıda vurgulananlar çerçevesinde hazırlanan 2023 yılı “Birim İdari Faaliyet Raporu”nun, Meslek Yüksekokulumuzun, güçlü ve gelişmeye açık yönlerini ayrıntılı bir şekilde ortaya koyarak, gelecek yıllar için izlenmesi gereken stratejiyi belirlemesine katkı sağlayacağına inancımız sonsuzdur.

Prof. Dr. Resul GERÇEKÇİOĞLU
Müdür

İÇİNDEKİLER

| | |
|---|-----------|
| SUNUŞ (HARCAMA YETKİLİSİ SUNUŞU)..... | 2 |
| İÇİNDEKİLER..... | 4 |
| I- GENEL BİLGİLER..... | 5 |
| A-Yetki, Görev ve Sorumluluklar..... | 6 |
| B- İdareye İlişkin Bilgiler..... | 6 |
| 1- Fiziksel Yapı..... | 6 |
| 2- Teşkilat Yapısı..... | 7 |
| 3- Teknoloji ve Bilişim Altyapısı..... | 9 |
| 4- İnsan Kaynakları..... | 10 |
| 5- Sunulan Hizmetler..... | 13 |
| II- AMAÇ VE HEDEFLER..... | 15 |
| A- Temel Politika ve Öncelikler..... | 15 |
| B- İdarenin Stratejik Planda Yer Alan Amaç ve Hedefleri..... | 16 |
| III- FAALİYETLERE İLİŞKİN BİLGİ VE DEĞERLENDİRMELER..... | 21 |
| A- Mali Bilgiler..... | 21 |
| 1-Bütçe Uygulama Sonuçları | 21 |
| 2-Temel Mali Tablolara İlişkin Açıklamalar..... | 21 |
| 3-Mali Denetim Sonuçları..... | 21 |
| 4-Diğer Hususlar..... | 21 |
| IV- KURUMSAL KABİLİYET VE KAPASİTENİN DEĞERLENDİRİLMESİ..... | 25 |
| A- Üstünlükler..... | 25 |
| B- Zayıflıklar..... | 25 |
| C- Değerlendirme..... | 26 |
| V- ONERİ VE TEDBİRLER..... | 26 |
| EK..... | 28 |
| Harcama Yetkilisinin İç Kontrol Güvence Beyanı..... | 28 |

I. GENEL BİLGİLER

A. Yetki, Görev ve Sorumluluklar

- a) Meslek Yüksekokul Kuruluna Başkanlık etmek ve Meslek Yüksekokuluna bağlı bölümler arasında düzenli çalışmayı sağlamak.
- b) Her eğitim-öğretim yılı sonunda ve gerektiğinde Meslek Yüksekokulunun eğitim-öğretim ve faaliyetleri hakkında rektörlüğe bilgi vermek.
- c) Meslek Yüksekokulunun bütçe ve kadro ihtiyaçlarını bağlı bölümler, kurulların görüş ve önerilerini aldıktan sonra hazırlamak ve Rektörlüğe sunmak.
- d) Gerektiğinde bölümlerde görevli öğretim elemanı ve diğer personele yeni görevler vermek.
- e) Meslek Yüksekokulu bölümlerinin ve her düzeyde personelin gözetim ve denetimini yapmak.
- f) Meslek Yüksekokuluna bağlı bölümlerin öğretim kapasitesini rasyonel bir şekilde kullanılması ve geliştirilmesinde, öğrencilere gerekli sosyal hizmetler sunulmasında, gerektiğinde güvenlik önlemlerinin alınmasında, eğitim-öğretim bilimsel araştırma ve yayın faaliyetlerinin devlet kalkınma planı, ilke ve hedefleri doğrultusunda planlanıp yürütülmesinde, bilimsel ve idari gözetim ve denetim yapılmasında ve bu görevlerinin tüm bölümlere aktarılmasında, takip ve kontrol edilmesinde ve sonuçlarının alınmasında Rektöre karşı birinci derece yetkili ve sorumludur.
- g) Kanunla verilen diğer görevleri yapmak.

MESLEK YÜKSEKOKULU KURULU:

Müdürün başkanlığında Müdür Yardımcıları, Bölüm Başkanlarından oluşur. Kurul Meslek Yüksekokulunun akademik organı olup; Meslek Yüksekokulunun, eğitim-öğretim ve bilimsel araştırma faaliyetlerinin esasları hakkında karar almak; Meslek Yüksekokulunun bütününe ilgilendiren yönetmelik ve eğitim-öğretim programını karara bağlamak, Meslek Yüksekokulu yönetim kuruluna üye seçmek temel görevleridir.

MESLEK YÜKSEKOKULU YÖNETİM KURULU:

Meslek Yüksekokulu Müdürü başkanlığında Müdür Yardımcılarından ve Meslek Yüksekokulu kurulunun kararı ile 3 yıllığına seçilecek 3 öğretim üyesinden oluşur. Meslek Yüksekokulu yönetim kurulu idari faaliyetlerde Müdüre yardımcı bir organ olarak görev yapar.

B. İdareye İlişkin Bilgiler

1-Fiziksel Yapı

Meslek Yüksekokulumuzda 11150 m² kapalı alan bulunmaktadır.

1.1-Eğitim Alanları Derslikler

| Eğitim Alanı/ adet | Kapasite 0-50 | Kapasite 51-75 | Kapasite 76-100 | Kapasite 101-150 | Kapasite 151-250 | Kapasite 251-Üzeri | Toplam |
|----------------------------|------------------|-------------------|--------------------|---------------------|---------------------|-----------------------|--------|
| Amfi | | | | 2 | | | |
| Sınıf | 23 | | | | | | |
| Araştırma Laboratuvarı | | | | | | | |
| Bilgisayar Laboratuvarı | 5 | | | | | | |
| Eğitim Laboratuvarı | 9 | | | | | | |

1.2- Sosyal Alanlar

1.2.1- Kantinler ve Kafeteryalar

1. Kantin Sayısı: 1 Adet
2. Kantin Alanı : 240 m²

1.2.7- Toplantı-Konferans Salonları

| | Kapasite 0-50 | Kapasite 51-75 | Kapasite 76-100 | Kapasite 101-150 | Kapasite 151-250 | Kapasite 251-Üzeri |
|---------------------|------------------|-------------------|--------------------|---------------------|---------------------|-----------------------|
| Toplantı Salonu | 1 | - | - | - | - | - |
| Konferans Salonu | - | - | - | - | - | - |
| Toplam | 1 | - | - | - | - | - |

1.3- Hizmet Alanları

1.3.1- Akademik Personel Hizmet Alanları

| | Sayı (adet) | Alan (m2) | Kullanan Sayısı (kişi) |
|---------------|-------------|-----------|------------------------|
| Çalışma Odası | 54 | 776 | 61 |

1.3.2- İdari Personel Hizmet Alanları

| | Sayı(adet) | Alan(m2) | Kullanan Sayısı (kişi) |
|---------------|------------|------------|------------------------|
| Servis | 1 | 20 | 1 |
| Çalışma Odası | 8 | 135 | 9 |
| Toplam | 9 | 155 | 10 |

1.4- Ambar, Arşiv ve Atölye Alanları

1.4.1. Ambar Alanları

- Ambar Sayısı : 3 Adet
Ambar Alanı : 36,75 m²

1.4.2. Arşiv Alanları

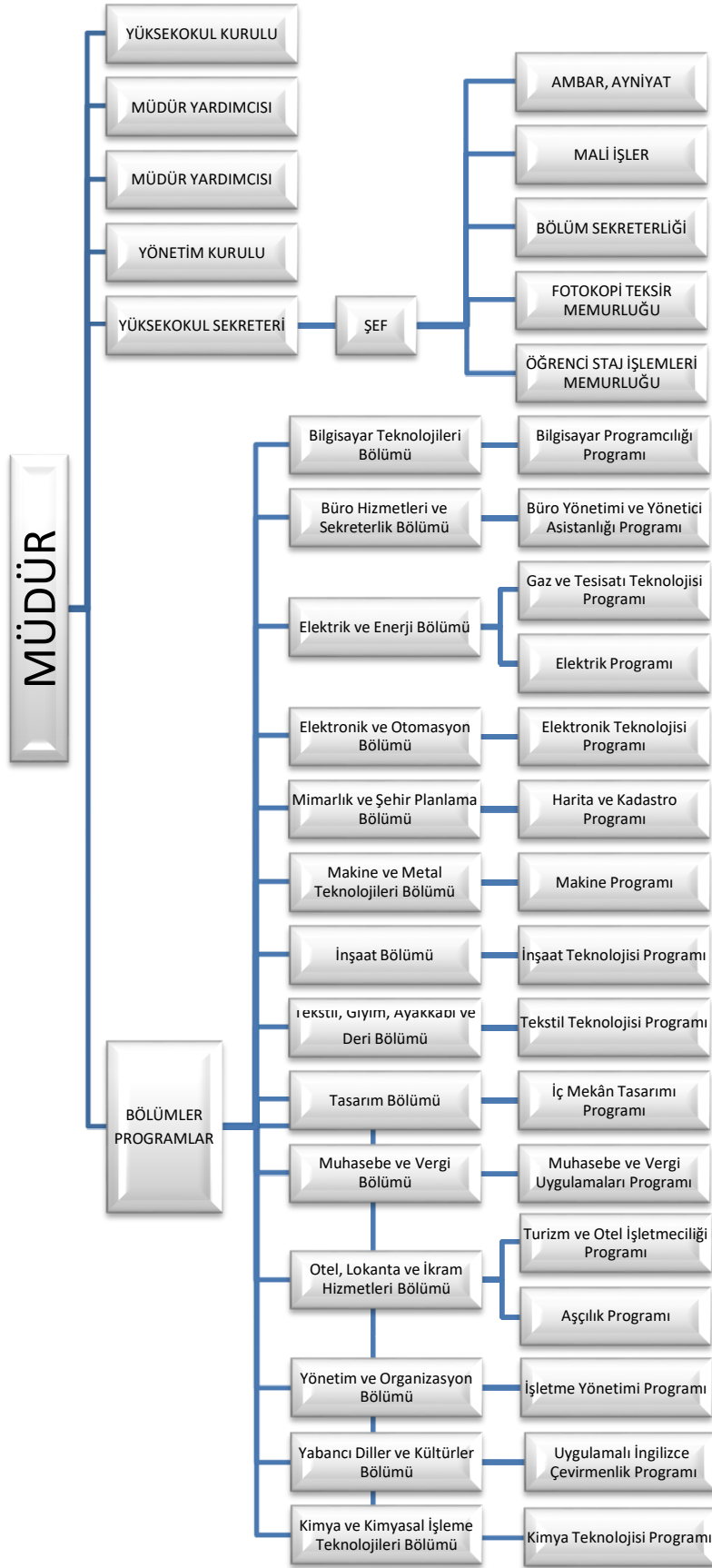
Ambar Sayısı : 2 Adet

Ambar Alanı : 24,50 m²

2- Teşkilat Yapısı

Meslek Yüksekokulu Müdürlüğüne bağlı 2 Müdür Yardımcısı, 14 Bölüm Başkanı bulunmaktadır. İdari İş ve İşlemler; 1 Yüksekokul Sekreteri, 1 Müdür Özel Kalem, 1 Yazışma, 1 Bölüm Sekreteri, 1 Ayniyat, 1 Mali İşler, 1 Teknisyen ve 4 Hizmetliden oluşan personel tarafından yürütülmektedir.

Meslek Yüksekokulumuza bağlı Aşçılık, Bilgisayar Programcılığı, Büro Yönetimi ve Yönetici Asistanlığı, Doğalgaz ve Tesisatı Teknolojisi, Elektrik, Elektronik Teknolojisi, Harita ve Kadastro, İç Mekân Tasarımı, İnşaat Teknolojisi, İşletme Yönetimi, Kimya Teknolojisi, Makine, Muhasebe ve Vergi Uygulamaları, Tekstil Teknolojisi, Turizm ve Otel İşletmeciliği ve Uygulamalı İngilizce Çevirmenlik Programı olmak üzere toplam 16 program mevcuttur.



3. Teknoloji ve Bilişim Altyapısı

3.1- Yazılımlar

3.2- Bilgisayarlar

| | İdari Amaçlı Sayı (adet) | Eğitim Amaçlı Sayı(adet) | Araştırma Amaçlı Sayı(adet) | Toplam |
|------------------------|-----------------------------|-----------------------------|--------------------------------|------------|
| Masaüstü Bilgisayar | 78 | 161 | - | 239 |
| Notebook | - | 54 | - | 54 |
| Taşınabilir Bilgisayar | - | 18 | - | 18 |
| Toplam | 78 | 233 | - | 311 |

3.4- Diğer Bilgi ve Teknolojik Kaynaklar

| Cinsi | İdari Amaçlı (Adet) | Eğitim Amaçlı (Adet) | Araştırma Amaçlı (Adet) |
|--|------------------------|-------------------------|----------------------------|
| Akıllı Masa | - | 20 | - |
| Akıllı Tahta | - | - | - |
| Barkod Okuyucu | - | - | - |
| Barkod Yazıcısı | 1 | - | - |
| Baskı Makinesi | 2 | - | - |
| DVD'ler | - | 1 | - |
| Episkop | - | - | - |
| Faks | 3 | - | - |
| Fotoğraf Makinesi | - | - | - |
| Fotokopi Makinesi | 5 | 3 | - |
| Görme Engelliler İçin Doküman Okuyucu | - | - | - |
| Kameralar | 39 | 3 | - |
| Mikroskoplar | - | 10 | - |
| Müzik Setleri | - | - | - |
| Optik Okuyucu | 1 | - | - |
| Projeksiyon | - | 44 | - |
| Slayt Makinası | - | 1 | - |
| Tarayıcılar | 8 | - | - |
| Televizyonlar | - | 1 | - |
| Tepegöz | - | 1 | - |
| Yazıcı | 62 | - | - |

4- İnsan Kaynakları

4.1- Akademik Personel

| Akademik Personel | | | | | |
|------------------------|---------------------------------|----------|-----------|----------------------------------|--------------|
| | Kadroların Doluluk Oranına Göre | | | Kadroların İstihdam Şekline Göre | |
| | Dolu | Boş | Toplam | Tam Zamanlı | Yarı Zamanlı |
| Profesör | 1 | - | 1 | 1 | - |
| Doçent | 1 | - | 1 | 1 | - |
| Dr. Öğretim Üyesi | 7 | - | 7 | 7 | - |
| Öğretim Görevlisi | 43 | - | 43 | 43 | - |
| Araştırma Görevlisi(*) | - | - | - | - | - |
| Toplam | 52 | - | 52 | 52 | - |

(*) 2547 sayılı Kanunun maddesi gereğince araştırma görevlisinin kadrosugeçici olarak başka Üniversitelere aktarılmıştır.

4.2- Yabancı Uyruklu Akademik Personel

| Yabancı Uyruklu Öğretim Elemanları | | | |
|------------------------------------|----------|--------------|--------------------------|
| Unvan | Sayı | Geldiği Ülke | Çalıştığı Okul |
| Profesör | - | - | |
| Doçent | - | - | |
| Dr. Öğretim Üyesi | 1 | SUDAN | Tokat Meslek Yüksekokulu |
| Öğretim Görevlisi | - | - | |
| Toplam | 1 | | |

4.3- Akademik Personelin Yaş İtibarıyla Dağılımı

| Akademik Personelin Yaş İtibarıyla Dağılımı | | | | | | |
|---|-----------|-----------|-----------|-----------|-----------|-----------|
| | 21-25 Yaş | 26-30 Yaş | 31-35 Yaş | 36-40 Yaş | 41-50 Yaş | 51- Üzeri |
| Kişi Sayısı | - | 3 | 4 | 16 | 16 | 13 |
| % | %0 | %5,77 | %7,69 | %30,77 | %30,77 | %25 |

4.4- İdari Personel

| İdari Personel (Kadroların Doluluk Oranına Göre) | | | |
|--|-----------|----------|-----------|
| | Dolu | Boş | Toplam |
| Genel İdare Hizmetleri Sınıfı | 9 | - | 9 |
| Sağlık Hizmetleri Sınıfı | - | - | - |
| Teknik Hizmetler Sınıfı | 1 | - | 1 |
| Eğitim ve Öğretim Hizmetleri Sınıfı | - | - | - |
| Avukatlık Hizmetleri Sınıfı | - | - | - |
| Din Hizmetleri Sınıfı | - | - | - |
| Yardımcı Hizmetler | 2 | - | 2 |
| Toplam | 12 | - | 12 |

4.5- İdari Personelin Eğitim Durumu

| İdari Personelin Eğitim Durumu | | | | | |
|--------------------------------|------------|--------|-----------|--------|--------------------------|
| | İlköğretim | Lise | Ön Lisans | Lisans | Yüksek Lisans ve Doktora |
| Kişi Sayısı | 1 | 3 | 2 | 5 | 1 |
| % | %8,33 | %25,00 | %16,67 | %41,67 | %8,33 |

4.6- İdari Personelin Hizmet Süreleri

| İdari Personelin Hizmet Süresi | | | | | | |
|--------------------------------|---------|---------|----------|-----------|------------|----------|
| | 1-3 Yıl | 4-6 Yıl | 7-10 Yıl | 11-15 Yıl | 16 -20 Yıl | 21-Üzeri |
| Kişi Sayısı | 1 | - | 1 | 3 | 2 | 5 |
| % | %8,33 | %0 | %8,33 | %25,00 | %16,67 | %41,67 |

4.7- İdari Personelin Yaş İtibarıyla Dağılımı

| İdari Personelin Yaş İtibarıyla Dağılımı | | | | | | | |
|--|-------------|-----------|-----------|-----------|-----------|-----------|--------------|
| | 21 Yaş Altı | 21-25 Yaş | 26-30 Yaş | 31-35 Yaş | 36-40 Yaş | 41-50 Yaş | 51 Yaş Üzeri |
| Kişi Sayısı | 0 | 1 | 0 | 1 | 3 | 5 | 2 |
| % | %0 | %8,33 | %0 | %8,33 | %25,00 | %41,67 | %16,67 |

4.8- Personelin Cinsiyet Dağılımı

| | Kadın | Erkek | Toplam | K% | E% |
|-------------------|-----------|-----------|-----------|---------------|---------------|
| Akademik Personel | 12 | 40 | 52 | %23,08 | %76,92 |
| İdari Personel | 5 | 7 | 12 | %41,67 | %58,33 |
| Toplam | 17 | 47 | 64 | %26,56 | %73,44 |

4.9- İşçiler

| Sözleşmeli Personel ve Sürekli İşçilerin Çalıştıkları Pozisyona Göre Dağılımı | | | |
|---|----------|----------|----------|
| | Dolu | Boş | Toplam |
| 657 sayılı Kanun 4/B ile Çalışan Personel (Döner Sermaye İşletme Md.) | | | |
| 657 sayılı Kanun 4/B ile Çalışan Personel (Rektörlük) | | | |
| 657 sayılı Kanun 4/D ile Çalışan Personel (Döner Sermaye İşletme Md.) | 3 | - | 3 |
| 657 sayılı Kanun 4/D ile Çalışan Personel (Rektörlük) | | | |
| Toplam | 3 | - | 3 |

4.10- Sözleşmeli Personel ve Sürekli İşçilerin Hizmet Süreleri

| Sözleşmeli Personel ve Sürekli İşçilerin Hizmet Süreleri | | | | | | |
|--|---------|---------|----------|-----------|------------|----------|
| Sözleşmeli Personel Hizmet Süreleri (657sK-4/B) | | | | | | |
| | 1-3 Yıl | 4-6 Yıl | 7-10 Yıl | 11-15 Yıl | 16 -20 Yıl | 21-Üzeri |
| Kişi Sayısı | - | - | 1 | - | 2 | - |
| % | %0 | %0 | %33,3 | %0 | %66,7 | %0 |

4.11- Sözleşmeli Personel ve Sürekli İşçilerin Yaş İtibarıyla Dağılımı

| Sözleşmeli Personel ve Sürekli İşçilerin Yaş İtibarıyla Dağılımı | | | | | | | |
|--|-------------|-----------|-----------|-----------|-----------|-----------|--------------|
| Sözleşmeli Personel Yaş İtibarıyla Dağılımı (657sK-4/B) | | | | | | | |
| | 21 Yaş Altı | 21-25 Yaş | 26-30 Yaş | 31-35 Yaş | 36-40 Yaş | 41-50 Yaş | 51 Yaş Üzeri |
| Kişi Sayısı | - | - | - | - | - | 2 | 1 |
| % | %0 | %0 | %0 | %0 | %0 | %66,7 | %33,3 |

5- Sunulan Hizmetler

5.1- Eğitim Hizmetleri

5.1.1- Öğrenci Sayıları

| Öğrenci Sayıları (2022-2023 Eğitim-Öğretim Yılı 09.10.2023 tarihi itibarıyla) | | | | | | | | | |
|--|-------------|------------|-------------|-------------|-----------|-----------|-------------|------------|--------------|
| Birim Adı | I. Öğretim | | | II. Öğretim | | | Toplam | | Genel Toplam |
| | E | K | Toplam | E | K | Toplam | E | K | |
| Meslek Yüksekokulu | 1707 | 883 | 2590 | 52 | 13 | 65 | 1759 | 896 | 2655 |
| Toplam | 1707 | 883 | 2590 | 52 | 13 | 65 | 1759 | 896 | 2655 |

Okullara göre öğrenci sayıları/Bölümler/ Anabilim Dalları/Öğrenci Sayıları

Meslek Yüksekokulları

| Tokat Meslek Yüksekokulu | | Öğrenci Sayısı (NÖ) | Öğrenci Sayısı (İÖ) | Toplam Öğrenci Sayısı |
|--------------------------|---------------------------------------|---------------------|---------------------|-----------------------|
| | Aşçılık | 41 | - | 41 |
| | Bilgisayar Programcılığı | 219 | - | 219 |
| | Büro Yönetimi ve Yönetici Asistanlığı | 260 | 2 | 262 |
| | Doğalgaz ve Tesisatı Teknolojileri | 64 | - | 64 |
| | Elektrik | 218 | 11 | 229 |
| | Elektronik Teknolojileri | 123 | 1 | 124 |
| | Harita ve Kadastro | 175 | 14 | 189 |
| | İç Mekân Tasarımı | 186 | 15 | 201 |
| | İnşaat Teknolojisi | 228 | 22 | 250 |
| | İşletme Yönetimi | 240 | - | 240 |
| | Kimya Teknolojisi | 93 | - | 93 |
| | Makine | 136 | - | 136 |
| | Muhasebe ve Vergi Uygulamaları | 196 | - | 196 |
| | Tekstil Teknolojileri | 69 | - | 69 |
| | Turizm ve Otel İşletmeciliği | 148 | - | 148 |
| | Uygulamalı İngilizce Çevirmenlik | 194 | - | 194 |
| | Toplam | 2590 | 65 | 2655 |

5.1.2- Yabancı Dil Hazırlık Sınıfı Öğrenci Sayısı

| Yabancı Dil Eğitimi Gören Hazırlık Sınıfı Öğrenci Sayıları ve Toplam Öğrenci Sayısına Oranı | | | | | | | | |
|---|------------|----|--------|-------------|---|--------|------------------|-------|
| Birim Adı | I. Öğretim | | | II. Öğretim | | | I.ve II. Öğretim | % (*) |
| | E | K | Toplam | E | K | Toplam | Toplam | |
| Meslek Yüksekokulları | 49 | 75 | 124 | - | - | - | 124 | %4,67 |

(*) Yabancı dil eğitimi gören öğrenci sayısının toplam öğrenci sayısına oranı(Yabancı Dil Eğitimi Gören Öğrenci Sayısı/Toplam Öğrenci Sayısıx100)

5.1.3- Öğrenci Kontenjanları

| Öğrenci Kontenjanları ve Doluluk Oranları | | | | |
|---|-----------|----------|-----------|-------------------|
| Birim Adı | Kontenjan | Yerleşen | Boş Kalan | Doluluk Oranı (%) |
| Meslek Yüksekokulları | 815 | 815 | - | %100 |

5.1.4- Yabancı Uyruklu Öğrenciler

| Yabancı Uyruklu Öğrencilerin Birimi ve Sayısı | | | |
|---|-------|-------|--------|
| Birim | Erkek | Kadın | Toplam |
| Meslek Yüksekokulları | 69 | 29 | 98 |

II- AMAÇ VE HEDEFLER

A-Temel Politika ve Öncelikler

Meslek Yüksekokulumuzun temel politikası; bilimsel çalışmayı benimseyen mevcut kaynakları en verimli şekilde kullanarak, alanında mesleki yeterlilikle (bilgi ve beceri) donanmış eleman yetiştirecek eğitim ve öğretim faaliyetlerini sürdürmektir.

Bu politikamız doğrultusunda;

- Kaliteyi aramak ve desteklemek
- Bilimsellik
- Katılımcılık
- Yenilikçilik
- Evrensellik

temel önceliklerimiz olmak üzere; öğrencilerimizi mesleki yeterlilikle donanmış; çağdaş, sorumluluk sahibi bireyler olarak yetiştirmeyi ilke edinmiştir.

B-İdarenin Stratejik Planda Yer Alan Amaç ve Hedefleri

| Stratejik Amaçlar | Stratejik Hedefler |
|--|--|
| Stratejik Amaç: 1 Eğitim ve öğretimin kalitesini yükseltmek. | Stratejik Hedef:1 2024 yılına kadar öğrencinin bilgi kaynaklarına ulaşım imkânlarını artırmak için öğretim elemanlarını akademik olarak araştırma ve geliştirmeye teşvik etmek, ders kitaplarını ve ders notlarını güncel tutmalarını sağlamak. UZEM üzerinden derslerin içeriklerinin ve işleyişinin yayınlanmasını sağlamak. |
| | Stratejik Hedef:2 2024 yılına kadar derslerin teorik ve uygulamalı kısımlarının yürütüldüğü derslik ve laboratuvarların gereken en üst düzey araç-gereç ve teknik ekipmanla donatılmasını sağlamak. |
| Stratejik Amaç: 2 Mesleki eğitimin esasını teşkil eden uygulamalı eğitime ağırlık vermek ve bu çerçevede uygulama laboratuvar ve atölyelerini geliştirmek. | Stratejik Hedef:1 Mevcut Uygulama laboratuvar ve atölyelerinin daha etkin ve verimli kullanılmasının sağlanması için; uygulamalı derslerin, öğretim elemanları nezaretinde laboratuvar ve atölyelerde yapılma oranını artırmak. |
| | Stratejik Hedef:2 Teknik programlara ait laboratuvar donanımlarının kalitesini iyileştirmek için projeler (BAP, TÜBİTAK vs.) hazırlanması. |

| | |
|--|--|
| | <p>Stratejik Hedef:3</p> <p>Harita Kadastro Programı bünyesinde; GPS, CBS ve NETCAD haritacılık yazılımları mevcut olup, bu yazılımlar öğrenci uygulama dersleri ile bölgedeki kamu kuruluşları ile yürütülen önemli çalışmalarda kullanılmaktadır.</p> <p>15.07.2005 tarihinde yürürlüğe giren BÖHHBÜ Yönetmeliğine göre ölçü sistem ve yöntemleri değişmiştir. Bu nedenle program bünyesindeki ölçü aletlerinin yeni yönetmeliğe göre her yıl modernize edilmesi hedeflenmektedir.</p> |
| | <p>Stratejik Hedef:4</p> <p>Bilgisayar Teknolojileri ve Programlama bünyesinde yer alan Bilgisayar Laboratuvarı, Ağ Ölçüm Cihazı, PLC Mikro denetleyici Seti, öğrencilerin uygulamalı ve piyasaya yönelik eğitimine hizmet etmektedir. Program bünyesinde ayrıca, İnternet Eğitimi, Web Tasarımı, İnternet Programcılığı, AutoCad, Delphi kursları düzenlenmektedir.</p> <p>Gelişen teknolojiye uygun modern eğitim için Yazılım Destek ve Ağ Teknolojilerine yönelik ilave 1 adet modern bilgisayar laboratuvarının kurulması hedeflenmektedir.</p> |
| | <p>Stratejik Hedef:5</p> <p>Elektrik ve Elektronik Teknolojisi Programları bünyesinde, PLC /Mikro İşlemciler ve Mikro Denetleyiciler, Elektrik Motorlar, Pnömatik Hidrolik sistemler, Elektrik Makineleri Sarımı, Bilgisayar Destekli Tasarım, Mikro denetleyici Sensörler, Elektrik Elektronik Ölçmeler, Temel ve Güç Elektroniği donanımları olmak üzere dört adet modern uygulama laboratuvarı bulunmaktadır. Mevcut laboratuvarların merkezi atölyeye taşınarak geniş bir alanda uygulamalı eğitim verilmesi ve ihtiyaç duyulan donanım ile ekipmanlarının BAP üzerinden projelendirilerek alınması hedeflenmektedir.</p> |

| | |
|--|--|
| | <p>Stratejik Hedef:6</p> <p>Tekstil Programının; konfeksiyon, dokuma, örme, boya- terbiye gibi Tokat ve çevresinde yer alan tekstil işletmelerinde karşılaşılan teknik sorunların aşılmasına yardımcı olacak eğitim-öğretim amaçlı uygulama laboratuvarlarına sahip olması önemlidir. Tekstil programında; dokuma analiz yazılımı, iplik büküm ölçüm cihazı, pantone renk kataloğu, kumaş gramaj ölçüm cihazı gibi malzemeleri içeren 1 adet Fiziksel Uygulama Laboratuvarı mevcuttur.</p> <p>Program bünyesinde, 1 adet Kimyasal Tekstil Laboratuvarının oluşturulması ve bu laboratuvar için gerekli araç-gereçlerin alınması hedeflenmektedir.</p> |
| | <p>Stratejik Hedef:7</p> <p>Makine Programı bünyesinde Hidrolik ve Pnömatik eğitim setlerini içeren 1 adet uygulama laboratuvarı bulunmaktadır. Bu laboratuvar için gerekli olan Sertlik Ölçme Cihazları, Yorulma ve Uzama Testi Cihazları, Akışkanlar Mekaniği Deney Seti'nin BAP üzerinden projelendirilerek alınması hedeflenmektedir.</p> |
| | <p>Stratejik Hedef: 8</p> <p>İç Mekân Tasarım Programı bünyesinde öğrencilerimiz için uygulama atölyesi bulunmamaktadır. Merkezi atölyede İç Mekân Tasarımı için bir alan ayrılmış olup uygulama yapmak için gerekli ortam ve materyallerin BAP üzerinden projelendirilerek alınması hedeflenmektedir.</p> |
| | <p>Stratejik Hedef: 9</p> <p>Kimya Teknolojisi Program bünyesinde, mevcut Kimya Laboratuvarının araç gereç ve malzeme ihtiyacının zenginleştirilmesi hedeflenmektedir.</p> |
| | <p>Stratejik Hedef: 10</p> <p>Aşçılık Programının Endüstriyel Ekmek Üretim Entegre Tesisinin faaliyete geçirilerek, öğrencilerin bu tesiste uygulama ve atölye faaliyetlerini yürütmeleri hedeflenmektedir.</p> |

| | |
|---|---|
| | <p>Stratejik Hedef: 11</p> <p>Aşçılık Programı müfredatı (2+2) ve Turizm ve Otel İşletmeciliği Programı müfredatı (3+1) yapılarak öğrencilerin sektörde daha fazla uygulama yapması ve sektörel tecrübe kazanımlarının artırılması hedeflenmektedir.</p> |
| <p>Stratejik Amaç: 3</p> <p>Bölge ihtiyaçlarına ve talebe göre yeni programlar açmak.</p> | <p>Stratejik Hedef: 1</p> <p>Bilgisayar Teknolojileri Bölümümüz altında Bilişim Güvenliği Programı, Elektronik ve Otomasyon Bölümü Altında İnsansız Hava Aracı Teknolojisi ve Operatörlüğü Programı, Büro Hizmetleri ve Sekreterlik Bölümü altında Mahkeme Büro Hizmetleri Programlarının açılması hedeflenmektedir. Ayrıca, yeni bir bölüm olarak Hukuk Bölümü açılması ve Hukuk Bölümü altında Ceza İnfaz ve Güvenlik Hizmetleri Programı açılması hedeflenmektedir.</p> |
| | <p>Stratejik Hedef: 2</p> <p>Yeni açılacak olan programların öğretim elemanı ihtiyacının karşılanması hedeflenmektedir.</p> |
| <p>Stratejik Amaç: 4</p> <p>Bilimsel Araştırma-yayın sayısını ve niteliğini arttırmak.</p> | <p>Stratejik Hedef: 1</p> <p>2024 yılına kadar öğretim elemanı başına yayın sayısını 2023 yılına göre %40 arttırmak hedeflenmektedir.</p> |
| | <p>Stratejik Hedef: 2</p> <p>2024 yılına kadar bilimsel araştırma projelerinin sayısını en az % 30 arttırmak hedeflenmektedir.</p> |
| <p>Stratejik Amaç: 5</p> <p>Hizmet alıcı ve hizmet vericilerin memnuniyetini arttırmak için ihtiyaçları karşılayabilen, güvenilir, etkin ve hızlı hizmet vermek.</p> | <p>Stratejik Hedef: 1</p> <p>2024 yılına kadar bilgisayar sayısını her 3 öğrenciye 1 bilgisayar düşecek şekilde arttırmak hedeflenmektedir.</p> |
| | <p>Stratejik Hedef: 2</p> <p>Öğrencilerin danışmanlık hizmetlerinden memnuniyet oranını en üst düzeye çıkartmak hedeflenmektedir.</p> |
| | <p>Stratejik Hedef: 3</p> <p>2024 yılına kadar öğrenci ve çalışanların sosyal, kültürel ve sportif faaliyet imkânlarını iyileştirmek hedeflenmektedir.</p> |
| | <p>Stratejik Hedef: 4</p> <p>İdarî personelin hizmet kalitesini arttırmak hedeflenmektedir.</p> |

| | |
|---|---|
| Stratejik Amaç: 6 Tokat Meslek Yüksekokulunun tanınırlığını artırmak. | Stratejik Hedef:1 2024 yılına kadar mezunların %70'i ile iletişim kurmak hedeflenmektedir. |
| | Stratejik Hedef:2 2024 yılına kadar Sosyal, Kültürel ve Sportif etkinliklerin sayısını %50 artırmak hedeflenmektedir. |
| Stratejik Amaç: 7 Bölgesel iş dünyası ve meslek grupları ile iş birliği ve iletişim yollarının güçlendirilmesi. | Stratejik Hedef:1 Kariyer günleri ve tanıtıma yönelik toplantı sayısını arttırmak hedeflenmektedir. |
| | Stratejik Hedef:2 İş dünyası ve meslek grupları ile panel ve seminer, konferans organizasyonları yapmak hedeflenmektedir. |
| | Stratejik Hedef:3 Bölgemizde kamu ve özel sektör ile Mesleki ve Teknik Hizmetler konusunda iş birliği imkânlarını arttırmak, mesleki uygulama ve staj çalışmalarında yakın koordinasyonlar sağlamak hedeflenmektedir. |
| Stratejik Amaç: 8 Stratejik planın izlenmesi ve uygulanmasını sağlamak. | Stratejik Hedef:1 Meslek Yüksekokulu Müdürlüğünün stratejik planın uygulanmasını sağlamak ve gerekli takipleri yapmak hedeflenmektedir. |

III- FAALİYETLERE İLİŞKİN BİLGİ VE DEĞERLENDİRMELER

A-Mali Bilgiler

1. Bütçe Uygulama Sonuçları

1.1-Bütçe Giderleri

| BÜTÇE GİDERLERİ TOPLAMI | 2023 BÜTÇE BAŞLANGIÇ ÖDENEĞİ | 2023 GERÇEKLEŞME TOPLAMI | GERÇEKLEŞME ORANI |
|---|------------------------------|--------------------------|-------------------|
| | TL | TL | % |
| 01 - PERSONEL GİDERLERİ | 24.780.000,00 | 23.307.642,00 | %94 |
| 02 - SOSYAL GÜVENLİK KURUMLARINA DEVLET PRİMİ GİDERLERİ | 2.201.000,00 | 3.161.247,00 | %143 |
| 03 - MAL VE HİZMET ALIM GİDERLERİ | 95.000,00 | 77.668,00 | %105 |
| 05 - CARİ TRANSFERLER | - | - | - |
| 06 - SERMAYE GİDERLERİ | - | - | - |

- Bütçe hedef ve gerçekleştirmeleri ile meydana gelen sapmaların nedenleri.

2- Temel Mali Tablolara İlişkin Açıklamalar

Temel mali tablolar Üniversitemiz Strateji Geliştirme Daire Başkanlığınca düzenlenmektedir.

3- Mali Denetim Sonuçları

2023 Yılında Meslek Yüksekokulumuzda iç ve dış mali denetimi yapılmamıştır.

Mali denetim sonuçları Sayıştay denetiminden sonra Üniversitemiz Strateji Geliştirme Daire Başkanlığınca açıklanacaktır.

4- Diğer Hususlar

1. Faaliyet ve Proje Bilgileri

1.1- Faaliyet Bilgileri

| Faaliyet Adı (semp, -kong,-konf,-panel-çalıştay-konser-gibi) | Tarih | Konu | Katılan Konuşmacı | Yer | Düzenleyen Okul/Bölüm |
|--|------------|--------------------------------|----------------------------|-----------------------|--------------------------------|
| An'ı Yaşamak Atölyesi | 14.12.2023 | An'ı Yaşamak Atölyesi | Psikolog Cansu BİNGÜL | TMYO Konferans Salonu | PDMER |
| Bu Gençlikten İyi İş Çıkar | 09.11.2023 | Proje Tanıtım ve Bilgilendirme | Dr. Öğr.Üyesi Cenk GEZEGİN | TMYO Konferans Salonu | İŞ-KUR & 19 Mayıs Üniversitesi |

| Üniversitemiz Tarafından Düzenlenen Ulusal ve Uluslararası Faaliyet Türü | Sayı (Adet) |
|--|-------------|
| Sempozyum | - |
| Kongre | - |
| Konferans | - |
| Panel | - |
| Seminer | - |
| Çalıştay | - |
| Söyleşi | - |
| Tiyatro | - |
| Konser | - |
| Sergi | - |
| Teknik Gezi | - |
| Çeşitli Etkinlikler | 3 |
| Eğitim (İş Sağlığı ve Güvenliği Temel Eğitimi) | 1 |
| Eğitim Semineri | - |

1.2- Yayınlarla İlgili Faaliyet Bilgileri

| Yayın Türü | Sayı (Adet) |
|----------------------|-------------|
| Uluslararası Makale | 12 |
| Ulusal Makale | 2 |
| Uluslararası Bildiri | 17 |
| Ulusal Bildiri | - |
| Kitap | 1 |
| Kitap Bölümü | 9 |

1.3- Mezun Sayısı (Kişi)

| Fakülte / Yüksekokul / MYO | 2014-2015 | 2015-2016 | 2016-2017 | 2017-2018 | 2018-2019 | 2019-2020 | 2020-2021 | 2021-2022 | 2022-2023 |
|--------------------------------|-----------|-----------|-----------|-----------|-----------|-----------|-----------|-----------|-----------|
| Tokat Sosyal Bilimler MYO | 215 | 200 | 143 | 138 | 140 | 229 | - | - | - |
| Tokat Teknik Bilimler MYO | 331 | 236 | 276 | 281 | 228 | 332 | - | - | - |
| Tokat Sosyal Bilimler MYO (İÖ) | 132 | 86 | 67 | 81 | 44 | 39 | - | - | - |
| Tokat Teknik Bilimler MYO (İÖ) | 196 | 154 | 138 | 174 | 115 | 148 | - | - | - |
| Tokat MYO | - | - | - | - | - | - | 517 | 487 | 481 |
| Tokat MYO (İÖ) | - | - | - | - | - | - | 117 | 111 | 22 |

1.5- Proje Bilgilerimiz

| Projeler | Önceki Yılda (2022) Devreden Proje (A) | | Yıl İçinde (2023) Eklenen Proje (B) | | Toplam (A+B) | | 2023 Yılı İçinde Tamamlanan Proje | | 2024 Yılına Devreden Proje | |
|---|--|------------|--|---------------------------|----------------|---------------------|--------------------------------------|------------|-------------------------------|---------------------------|
| | Sayı (Adet) | Bütçe (TL) | Sayı (Adet) | Bütçe (TL) | Sayı (Adet) | Bütçe (TL) | Sayı (Adet) | Bütçe (TL) | Sayı (Adet) | Bütçe (TL) |
| Bilimsel Araştırma Projeleri (BAP) | - | - | 2 | 59.681,41 3.763.516,00 | 2 | 3.823.197,41 | - | - | 2 | 59.681,41 3.763.516,00 |
| Tübitak | - | - | 1 | 6.000,00 | - | - | - | - | 1 | 6.000,00 |
| Kalkınma Bakanlığı (mülga) | - | - | - | - | - | - | - | - | - | - |
| San-Tez | - | - | - | - | - | - | - | - | - | - |
| DOKAP | - | - | - | - | - | - | - | - | - | - |
| AB Projesi | - | - | - | - | - | - | - | - | - | - |
| Toplam | - | - | 3 | 3.829.197,41 | | 3.823.197,41 | | | 3 | 3.829.197,41 |

| 2023 Yılı BAP Proje Türleri | | | |
|-----------------------------|---|----------|---------------------|
| Sıra No. | Proje Türleri | Sayı | Bütçe (TL) |
| 1 | Bilimsel Araştırma Projeleri | 2 | 3.817.197,41 |
| 2 | Başlangıç Programı Projeleri | - | - |
| 3 | Lisansüstü Tezleri Destekleme Programı Projeleri | - | - |
| 4 | Tamamlayıcı Destek Projeleri Programı | - | - |
| 5 | Eğitim Öğretim Araştırma Alt Yapısını Destekleme ve Geliştirme Program Projeleri | - | - |
| 6 | Öğrenci Projeleri | 1 | 6.000,00 |
| 7 | Bilimsel ve Sanatsal Etkinliklere Katılım Destekleme Program Projeleri | - | - |
| 8 | Yurt Dışı Akademik Gelişim ve Bilimsel Ziyaret Destek Program Projeleri | - | - |
| 9 | Bilimsel Etkinlik Düzenleme Destekleme Programı Projeleri | - | - |
| 10 | Bilimsel Yayın Yapan Öğretim Üyelerine Donanım Desteği Program Projeleri | - | - |
| 11 | Mülkiyet Hakları ve Patent Destek Projeleri | - | - |
| 12 | Öğretim Üyelerimizin Yabancı Dil Eğitimi Projeleri | - | - |
| 13 | Üniversite Uluslararası Derecelendirme Sistemlerindeki Yerinin Geliştirilmesi Projeleri | - | - |
| 14 | | - | - |
| 15 | | - | - |
| | Toplam | 3 | 3.823.197,41 |

| 2023 Yılı BAP Projeleri | | | | | |
|-------------------------|----------|--|--------------|-------------------------------|------------|
| Sıra No | Proje No | Proje Adı | Bütçe (TL) | Proje Yürütücüsü | Proje Türü |
| 1 | | Fenolik Bileşikten Kimyasal Yöntemle Gümüş Nanopartikül Sentezlemesi | 59.681,45 | Doç. Dr. Kadriye Özlem SAYGI | 1 |
| 2 | | Aşçılık Programı Endüstriyel Ekmek Üretim Entegre Sistemi | 3.763.516,00 | Dr. Öğretim Üyesi Selim ÇAKAR | 1 |

| 2023 Yılı TÜBİTAK Projeleri | | | | | | | |
|-----------------------------|----------|--|------------------------------|------------------------------|------------|--------------|------------------|
| Sıra No | Proje No | Proje Adı | Proje Yürütücüsü | Proje Başlama-Bitirme Tarihi | Bütçe (TL) | Harcama (TL) | Kalan Bütçe (TL) |
| 1 | | Atık Bitkilerden Gümüş Nanopartikül Sentezi ve Sulardan Metilen Mavisini Boyarmadde Giderimi | Doç. Dr. Kadriye Özlem SAYGI | | 6.000,00 | | TÜBİTAK |

IV- KURUMSAL KABİLİYET VE KAPASİTENİN DEĞERLENDİRİLMESİ

A-Üstünlükler

| | |
|-----|--|
| 1. | Meslek Yüksekokulumuz Programlarının yüzde yüz doluluğa sahip olması. |
| 2. | Alanında uzman, yüksek lisan ve doktora dereceli akademik personelin bulunması. |
| 3. | Öğrencilerimize mesleki bilgi ve becerinin günümüzün teknolojik imkânlarıyla sunulması. |
| 4. | Öğrencilerimizin kantin kafeterya ihtiyaçlarının karşılanması. |
| 5. | Binamızda ısınma sorunu ve park sorunu bulunmaması. |
| 6. | Bölgesel ve ülke ihtiyaçlarını karşılayabilecek programlarının bulunması. |
| 7. | Öğrenci odaklı bir yönetim anlayışı. |
| 8. | Gelen istek ve taleplere hızlı cevapların verilebilmesi. |
| 9. | Alanında etkin ve çalışma becerisine sahip genel idari faaliyetleri yürüten personel bulunması. |
| 10. | Meslek Yüksekokulumuzun kampüs alanında olması ve kampüs imkânlarından üst düzeyde yararlanabilme. |

B- Zayıflıklar

| | |
|----|---|
| 1. | Kontenjan fazlalığından dolayı fiziki mekân yetersizliği (derslik ve laboratuvar). |
| 2. | Laboratuvar ve atölyelerde mesleki uygulama paket programlarının yetersizliği. |
| 3. | Meslek Yüksekokulumuzun derslikler haricindeki odaların yaklaşık tamamında gün ışığından yararlanılamaması. |
| 4. | Gündüzleri elektrik enerjisinden faydalanmanın sonucu olarak Meslek Yüksekokulumuz gider bütçe kalemleri içerisinde elektrik faturalarının yüksek olması. |
| 5. | Yeni açılacak programlarımızla birlikte, akademik personel için yeterli çalışma ofislerinin olmaması. |
| 6. | Öğrencilerimizin şehir merkezinden kampüse ulaşımında toplu taşıma ile ilgili sorunların bulunması. |

C- Değerlendirme

Meslek Yüksekokulumuz mevcut durumuyla toplam 2665 öğrenciyle, paydaşların beklentilerine cevap verebilecek düzeyde eğitim ve öğretim hizmetine devam etmektedir.

Meslek Yüksekokulumuzun akademik, idari ve fiziksel imkânlar açısında sürekli gelişim içinde olması, eğitim ve öğretim veren mevcut programlarımızın kendi emsalleri arasında öne çıkması ile yeni açılması planlanan; Mahkeme ve Büro Hizmetleri, Ceza İnfaz ve Güvenlik Hizmetleri, Ekmekçilik ve Pastacılık, Bilişim Güvenliği Teknolojisi, İnsansız Hava Aracı Teknolojisi ve Operatörlüğü Programları ile daha saygın ve daha tercih edilebilir bir Meslek Yüksekokulu haline geleceğini düşünmekteyiz.

V- ÖNERİ VE TEDBİRLER

Meslek Yüksekokulumuz bünyesinde yer alan laboratuvar ve atölyelerin bölümlerimiz tarafından eğitim müfredatına uygun ve etkin bir şekilde kullanılabilmesi için; ihtiyaç duyulan cihaz, donanım ve paket program ihtiyacının tamamlanması önem arz etmektedir. İhtiyaçların karşılanması, planlanan eğitim ve öğretim faaliyetlerinin özellikle uygulama aşamaları için büyük önem taşımaktadır. Eğitim ve öğretim faaliyetleri ile idari faaliyetlerdeki iş süreçlerinin daha iyi hale getirilmesi ile mesleki eğitimin kalitesi artacaktır.

Bölgemizde bulunan kamu, özel sektör ve sivil toplum kuruluşlarının ihtiyaç analizlerinin yapılarak; Meslek Yüksekokulumuzda yapılabilecek yenilemeler ve iyileştirmelerle sektörün ihtiyaç ve beklentilerine göre eğitim-öğretim faaliyetleri şekillendirilebilecektir.

Meslek Yüksekokulumuzun öğretim elemanları akademik gelişimleri için desteklenmektedir. Akademik personelimizin bu konudaki motivasyonlarını artırmak için gerekli kolaylıklar sağlanmaktadır.

Meslek Yüksekokulumuz Yönetim Kurulu, Meslek Yüksekokul Kurulu ve Üniversite yönetimi ile dinamik bir şekilde azami titizlikle iş süreçlerini yönetmektedir. Tüm kurulların görev yetki ve sorumluluk alanları içinde hatasız çalışması üstünlüklerimizin başında gelmektedir. Tüm eğitim öğretim ve yönetsel süreçlerimizde iç ve dış paydaşlarımızın görüş ve önerileri ile karar alma yapısı kurulmuştur. Eğitim öğretim süreçlerinde üstünlüklerimizden biri olan Meslek Yüksekokulumuzun tüm programlarında ders bilgi paketleri, program kılavuzları ve Öz Değerlendirme raporları eksiksiz olarak hazırlanmıştır. Öğrencilerimizin tüm eğitim öğretim süreçlerinin takibi ve danışmanlığı titizlikle sürdürülmektedir.

Meslek Yüksekokulumuzun karşılaştığı bazı sorunlarla mücadele edebilmesi için tüm paydaşlarla ilişkiler daha da güçlendirilecektir. Bununla birlikte mevcut ve yeni katılan/katılacak öğretim elemanları, öğrenciler ve idari personel ile birlikte kurum kültürünün beklenen nitelikte olabilmesi açısından katılımcı yönetim anlayışı her zaman devam ettirilecektir.

EK

Ek-1 Harcama Yetkilisinin İ Kontrol Gvence Beyanı

İ KONTROL GVENCE BEYANI [1]

Harcama yetkilisi olarak grev ve yetkilerim erevesinde;

Harcama birimimizce gerekleřtirilen iř ve iřlemlerin idarenin ama ve hedeflerine, iyi mal ynetim ilkelerine, kontrol dzenlemelerine ve mevzuata uygun bir řekilde gerekleřtirildiđini, birimimize bte ile tahsis edilmiř kaynakların planlanmıř amalar dođrultusunda etkili, ekonomik ve verimli bir řekilde kullanıldıđını, birimimizde i kontrol sisteminin yeterli ve makul gvenceyi sađladıđını bildiririm.

Bu gvence, harcama yetkilisi olarak sahip olduđum bilgi ve deđerlendirmeler, ynetimbilgi sistemleri, i kontrol sistemi deđerlendirme raporları, izleme ve deđerlendirme raporları ile denetim raporlarına dayanmaktadır. [2]

Bu raporda yer alan bilgilerin gvenilir, tam ve dođru olduđunu beyan ederim. [3]

Tokat-02.01.2024

Prof. Dr. Resul GEREKIOĐLU
Mdr

[1] Harcama yetkilileri tarafından imzalanan i kontrol gvence beyanı birim faaliyet raporlarına eklenir.

[2] Yıl ierisinde harcama yetkilisi deđermiřse "benden nceki harcama yetkilisi/yetkililerinden almıř olduđum bilgiler" ibaresi de eklenir.

[3] Harcama yetkilisinin herhangi bir ekincesi varsa bunlar liste olarak bu beyana eklenir ve beyanın bu ekincelerle birlikte dikkate alınması gerektiđi belirtilir.